


WYMAGANIA TECHNICZNE

**Kurtka dla uczniów
realizujących projekt resortu Obrony Narodowej**

07 MAJ 2021

**"Zgodność z oryginałem
poświadczam"**


ALEKSANDRA POLONY
Zespół Szkół nr 1 im. Karoliny
i Stanisława Wyspiańskiego
w Górze
mgr Aleksandra Polony

Niniejsza dokumentacja jest własnością Skarbu Państwa reprezentowanego przez
Ministera Obrony Narodowej.

1 Opis ogólny wyrobu

Opis ogólny kurтки

Kurtka z dopinanym kapłurem, zapinana jest z przodu na rozdzielny, dwusuwakowy zamtek byskawiczny. Zaplecie przodów osobniete jest listw, zewnetrzna, zapinana na zatrzaski kontakcyjne. Kurtka od wewnetrz odzyczna jest podszewka bez ocieplenia. Kieszonki wykonane z materiału, w kształcie podwyższonej siłki z klasyczną w tylniej części szufladą do schowania kapłura do wewnetrz. Kieszonki wykonane z materiału, w kształcie szufladki, na kompletny taśm samoszczepnej. Kieszonki wykonane z materiału, w kształcie byskawicznym do przycięcia kapłura, kapłur regulowany jest w części warzawej. W tylnej części kapłura tworzy frilację daszka. Na lewym przodzie kurтки u góry naszyty jest prostokąt z taśmą wysokość przeznaczony do umieszczenia oznaki stopnia. Na prawym przodzie kurтки u góry naszyty jest prostokąt z taśmą samoszczepnej przeznaczony do umieszczenia oznaki stopnia. Rękaw jest dwuczłonowy, wykonany z taśm samoszczepnej przeznaczony do zamocowania oznak rozpoznawczych. Rękaw jest dwuczłonowy, wykonany z taśm samoszczepnej przeznaczony do zamocowania oznak rozpoznawczych. Rękaw jest dwuczłonowy, wykonany z taśm samoszczepnej przeznaczony do zamocowania oznak rozpoznawczych. Rękaw jest dwuczłonowy, wykonany z taśm samoszczepnej przeznaczony do zamocowania oznak rozpoznawczych. Uwaga: W przypadku produkcji kurтки z tkaniny laminowanej szwy kurтки są przestębnowane i podklejone taśmą uszczelniającą.

2 Wymagania techniczne

2.1 Wykaz materiałów zasadniczych i dodatków

Zestawienie podstawowych materiałów zasadniczych i dodatków przedstawiono w tabeli 1.

Tabela 1




Lp.	Nazwa materiału	Typ, rodzaj, charakterystyka materiału	Oznaczenia i wymagania wg
1	Materiał zasadniczy kurтки	dwumateriałowy laminał z membraną, PTFE, z poliestrową tkaniną zewnętrzną w kolorze jasnozielonym	Załącznika A
2	Taśma do uszczelniania	jasnozielony z epirurą WDP	Załącznik B
3	Włókna bez kleju	taśma do podklejania szwów o szerokości 22,0 mm wykonana z membrany PTFE	Załącznika C, tabeli C.1
4	Podszewka	włóknina polipropylenowa	specyfikacji technicznej producenta
5	Sznurek elastyczny	podszewka włóknista, w kolorze dostosowanym do koloru tkaniny zasadniczej	specyfikacji technicznej producenta
6	Oczko	sznurek elastyczny z opisem w kolorze dostosowanym do koloru tkaniny zasadniczej o średnicy 0,3 cm	specyfikacji technicznej producenta
7	Zatrzask kontakcyjny	mosiężny oksydowany zatrzask kontakcyjny typu S o średnicy 0,8 cm	specyfikacji technicznej producenta
8	Zatrzask kontakcyjny	z płaską główką o średnicy 15,2 mm	specyfikacji technicznej producenta

"Za zgodność z oryginałem potwierdzam"

07 MAJ 2021

WICEDZIAŁOWY
Kierownik Szkoły
mgr Waldemar Poloway

Tablica C.2 (ciąg dalszy)

Lp.	Wyszczególnienie		Wymagania i oznaczenia wg
	Przykładowa fotografia dodatku	Oznaczenie typu i rodzaju dodatku	
6		Mosiężne oczko oksydowane o średnicy wewnętrznej 5 mm	specyfikacja techniczna producenta
7		Jednospirzynkowy stoper z tworzywa sztucznego, w kolorze jasnozielonym	specyfikacja techniczna producenta
8		Tworzywowa korbówka sznurka elastycznego w kolorze jasnozielonym	specyfikacja techniczna producenta

Tablica 1 (ciąg dalszy)

Lp.	Nazwa materiału	Typ, rodzaj, charakterystyka materiału	Oznaczenia i wymagania wg
9		dwusławkowy zarnek białkawy z tworzywa sztucznego, średnicą 5,2 mm, rozdzielną w kolorze dostosowanym do koloru tkaniny zasadniczej - przed kurtki	
10	Zarnki białkawe	zarnek białkawy z tworzywa sztucznego, średnicą 5,2 mm, rozdzielną w kolorze dostosowanym do koloru tkaniny zasadniczej - kieszonki kurtki	specyfikacji technicznej producenta
11		zarnek białkawy z tworzywa sztucznego, średnicą 5,2 mm, rozdzielną w kolorze dostosowanym do koloru tkaniny zasadniczej - kieszonki kurtki	
12		nitki z włókien poliestrowych odciekowych o masie włókien 3043 tex i minimalnej sile zrywającej 8,2 N, w kolorze dostosowanym do koloru tkaniny zasadniczej	
13	Nitki oddzielowe	nitki z włókien poliestrowych odciekowych o masie włókien 3043 tex i minimalnej sile zrywającej 8,2 N, w kolorze dostosowanym do koloru tkaniny zasadniczej do przesyłu overlockiem	PN-EN-12590:2002 PN-ISO-1139:1998
14		przędzalnica i haczykowa taśma samoszczepna w kolorze dostosowanym do koloru tkaniny zasadniczej o szerokości 2,0 cm.	
15	Taśma samoszczepna	przędzalnica i haczykowa taśma samoszczepna w kolorze dostosowanym do koloru tkaniny zasadniczej o szerokości 2,5 cm.	PN-EN 12240:1999 + AC Załącznika C tablicy C.2
16		przędzalnica i haczykowa taśma samoszczepna w kolorze dostosowanym do koloru tkaniny zasadniczej o szerokości 10,0 cm	
17	Taśma elastyczna	taśma elastyczna w kolorze dostosowanym do koloru tkaniny zasadniczej o szerokości 4,0 cm	Załącznika C tablicy C.2 specyfikacji technicznej producenta
18	Taśmy kontrfakcyjne	taśma bawełniana o szerokości 1,0 cm w kolorze dostosowanym do koloru tkaniny zasadniczej	Załącznika C tablicy C.3 specyfikacji technicznej producenta
19	Stopy	jednospirzynkowy stoper, wykonany z tworzywa sztucznego, malowy w kolorze dostosowanym do koloru tkaniny zasadniczej	
20	Korbówka sznurka	zabezpieczenie sznurka elastycznego z tworzywa sztucznego malowa w kolorze dostosowanym do koloru tkaniny zasadniczej	Załącznika C tablicy C.3 specyfikacji technicznej producenta
21	Zyłka	żyłka używana do szycia daszek (kapłuna o średnicy 0,2 cm)	

2.2 Rodzaje szwów i ściegów maszynowych

Szwy oznaczono wg PN-P-84501:1983 Wyroby kontrfakcyjne - Szwy - Klasyfikacja i oznaczenia, ściegi wg PN-P-84502:1983 Wyroby kontrfakcyjne - Ściegi - Klasyfikacja i oznaczenia.

Wymagane gęstości ściegów:
- śbionowych i łączących: 30 + 35 ściegów / 1dm;
- overlockowych 3 - nitkowych i 8 - nitkowych: 30 + 35 ściegów / 1dm.

Wszystkie szwy składowe na początku i na końcu zamocować przesyłkami walcowymi całym zabezpieczeniem przed praniem. Niedopuszczalne, jest wykonywanie ściegów o nieprawidłowym przeproście nitki i naprężeniu nitki tworzących szew.

Miejsce wykonania i wymagania dla przesyłki ryglowych:
- na końcach listewek klejonych przesyłki nitki i naprężeniu

07 MAJ 2021

WICELIWA
Kobieta
Waldemar Dobowy

Za zgodność z oryginałem
potwierdzam!

Tablica 3 (ciąg dalszy)

Rodzaj materiału	Nazwa elementu	Ilość	
Materiał zasadniczy	23 listewka kieszeni bocznych	2	
	24 listwa pod głównym odcinkiem zamka przodu	1	
	25 plisa do dopięcia kaptura	2	
	Razem		40
	26 przód prawy	1	
Podszawka	27 przód lewy	1	
	28 tył	1	
	29 rękaw wierzchni	1	
	30 rękaw spodni	2	
	31 odczyta stójki spodniej	1	
	32 worek kieszeni bocznych większy	2	
	33 worek kieszeni bocznych mniejszy	2	
Razem		12	

4 Opis wykonania

Podstawowe operacje wykonania kurtki przedstawiono w tablicy 4.

Tablica B.3

Lp.	Wyszczególnienie	Jednostka miary	Wymaganie	Oznaczenie i metoda badania wg
1	Maksymalna siła, nie mniej niż:	N	600	PN-EN ISO 13934-1:2013-07
2	Siła rozdzielania, nie mniej niż:	N	400	PN-EN ISO 13937-2:2002 PN-EN ISO 13937-3:2002
3	Zmiana wymiarów po pierwszym praniu w temperaturze 60°C, nie więcej niż:	%	2	PN-EN ISO 6077:2011 PN-EN ISO 6330:2012 procedura 6N
4	Zmiana wymiarów po piątym praniu w temperaturze 60°C, nie więcej niż:	%	2	
5	Odporność na deszcz, nasiąkliwość, nie więcej niż:	%	25	
6	Odporność na deszcz, przepuszczalność wody, nie więcej niż:	%	25	
7	Odporność na ścieranie, nie mniej niż: (tłaczak 9kPa i okresowe usuwanie piły)	cm ² /dm ²	7,0	PN-P-04629:1991 wg. p.2.5.1
8	Stopień odporności wybarwień (nie mniej, niż) na:	cykl	20 000	PN-EN ISO 12947-2:2017-02
8.1	światło/Xenonest/	stopień	4	PN-EN ISO 105-B02:2014-11
8.2	pranie w temperaturze 60°C	stopień	4	PN-EN ISO 105-C06:2010 metoda C1S
8.3	pod kwaśny alkaliczny	stopień	3-4	PN-EN ISO 105-E04:2013
8.4	prasowanie na wisko	stopień	4	PN-EN ISO 105-X17:2000
8.5	tańce suche	stopień	5	
8.6	tańce mokre	stopień	3-4	PN-EN ISO 105-X12:2016-08

3.4 Klasyfikacja i oznaczanie tkanin

Tkaniny bawełniane i bawełnopodobne należy klasyfikować według Wspólnego Słownika Zamówień – CPV kodem – tkaniny drabiorowe – 19212200-7.

Oznaczenie tkaniny powinno zawierać co najmniej:

- nazwę i adres Wykonawcy;
- numer i nazwę artykułu;
- symbol i skład surowcowy materiału z określeniem wykorzystania uszlachetniającego;
- numer oraz ilość metrów bieżących danej sztuki.

"Za zgodność z oryginalnym potwierdzeniem"

07 MAJ 2021



- jakość i znak zakładowej kontroli jakości;
- numer partii produkcyjnej i numer szlaku;
- miesiąc i rok produkcji;
- kod CPV;
- oznaczenie sposobu konserwacji, zgodnie z PN-EN ISO 3758:2012, obejmujące następujący układ znaków:



Oznaczenia tkaniny powinny być zamontowane w sposób trwały na początku każdej szlaku i zabezpieczone przed przypadkowym odwróceniem.

3.5 Stopnie jakości

Stopnie jakości baweliano-poliestrowych tkanin drelchowych stosowanych na umiarkowanie powinny być określone wg zasad określonych przez odbiorcę.

3.6 Pakowanie, przechowywanie i transport

Pakowanie, przechowywanie i transport baweliano-poliestrowych tkanin drelchowych powinien być zgodny z wymaganiami odbiorcy.

3 Zestawienie elementów składowych
Zestawienie elementów składowych przedstawiono w tabeli 3.

Rodzaj materiału		Lp.		Nazwa elementu		Ilość	
Kurtka							
1	przód prawy						1
2	przód lewy						1
3	tył						1
4	rękaw wierzchni						2
5	rękaw spodni						2
6	mankiet						2
7	patka mankietu						2
8	przód kaptura						1
9	tył kaptura						1
10	patka regulacji wielkości kaptura						1
11	odczytyc przodu kaptura						1
12	tunel kaptura						1
13	zapięcie kaptura						4
14	piłsa przodu wierzchnia						1
15	piłsa przodu spodnie (w przypadku produkcji kurtki z laminatem)						1
16	piłsa dozywiana do przodu lewa						1
17	piłsa dozywiana do przodu prawa						1
18	obłożenie przodu						2
19	stółka wewnętrzna						1
20	stółka spodnia						1
21	stółka wierzchnia						1
22	uchwyty do suwaków zamków błyskawicznych i wieszak						5

Materiał zasarniczy

KEJBYRKA S.p.A.
Siedziba: ul. Armii Krajowej 10, 05-110 Ragańki
mgr Waldemar Doktorzyński

"Za zgodność z oryginałem potwierdzam"
07 MAJ 2021

Lp.	Rodzaj operacji	Oznaczenie szwu i ściegu	Wymagania i uwagi
15	Naszycie listewki klaszeni bocznej na przody	2.02.03/301.301	wg szablonu pomocniczego, naszyć listewki klaszeni na przody, worek wleńczy klaszeni bocznych do szwu do taśmy zamka błyskawicznego
16	Wykonanie otworu klaszeni bocznej	2.02.03/301.301	dotrzeć zamak w miejscach oznaczonych przecięt otwór klaszeniowy, wyznaczyć zamak do lewej strony, powstale trójkąt zamocować wstępczym, listewkę z workiem przewiązać przestębnować po listewce w odległości 0,7 cm od krawędzi, daszyć worek klaszeniowy i z drugiej strony, wykonać szew ślebnowy 0,2 cm od krawędzi przewinięcia, daszyć taśmę samoszczepną w dolnej części klaszeni (pętelki)
17	Daszyć worków klaszeniowych	1.01.03/401.504	wg znaków na wykrojach
18	Naszebnowanie listewki klaszeni dołem i górą	1.01.01/301.301	wykonac podwójny szew ślebnowy, szerokość szwu 0,2 cm i 0,7 cm od krawędzi
19	Wykonanie szwów trybujących	.323	wykonac na dale szwu ślebnowego i na górze naszebnowanie listewki skośnie do pościłków szwów, szwy trybujące o długości 1,0 cm
Rękawy			
20	Naszycie prostokąta taśmy samoszczepnej (pętelki) na palce mankietu	5.04.03/301.301	wg szablonu pomocniczego, szerokość szwu 0,2 cm od krawędzi, długość prostokąta 5,5 cm
21	Naszycie prostokąta taśmy samoszczepnej (pętelki) na mankiet	5.04.03/301.301	wg szablonu pomocniczego, szerokość szwu 0,2 cm od krawędzi, długość prostokąta 14,0 cm
22	Wykonanie paki mankietu	1.01.01/301 + 1.06.01/301 + 6.05.01/301	wg szablonu pomocniczego, szerokość szwu 0,7 cm od krawędzi
23	Daszyć paki do wykroju mankietu	1.01.01/301	wg szablonu pomocniczego
24	Zarobowanie taśmy elastycznej w mankiecie	1.01.01/301	wg szablonu pomocniczego
25	Wykoczenie dołu mankietu	7.15.04/301.301.301	spód mankietu podwinąć i przestębnować przez taśmę gumową trzykrotnie w równych odległościach, odległość między szwami ślebnowymi 1 cm, w miejscu bez taśmy elastycznej wykonać szew ślebnowy o szerokości 0,2 cm od krawędzi
26	Naszycie elementów taśmy samoszczepnej (pętelki) na rękawy (do przypięcia oznaki)	5.04.03/301.301	wg szablonu pomocniczego, wymiar naszywanego elementu z taśmy samoszczepnej: (Wymiary taśmy samoszczepnej pętelkowej 10 x 10 cm)
27	Wykonanie rękawów	2.02.03/301.301	rękawy złożyć po szwie ściślowym, wywrócić, szew przelżyć na tył i przestębnować w odległości 0,2 cm od linii szwu zszycia
Stółka			
28	Wykonanie odszycia zamka błyskawicznego kaptura	1.01.01/301 + 1.06.01/301 + 6.05.01/301	szerokość szwu 0,2 cm od krawędzi, z podłożeniem drugiej części zamka błyskawicznego bez suwaka do przypięcia kaptura

Lp.	Wyszczególnienie	Jednostka miary	Wymagania	Oznaczenie metody badania wg
11.6	Tarcie suche	zabrudzenie biel.	4	PN-EN ISO 105-X12:2005
11.7	Tarcie mokre	zabrudzenie biel	4	

Tablica A.3 (ciąg dalszy)

WICEDYBYTOR
Kierownik Szkoły
W GOSK
mgr Andrzej Kozłowski

07 MAJ 2021

"Za zgodność z oryginałem
potwierdzam"

Tablica A.3 (ciąg dalszy)

Lp.	Wyszczególnienie	Jednostka	Wymaganie	Oznaczenie
6	Przepuszczalność powietrza, nie mniej niż:	m³/m²	20	PN-EN ISO 9237:1998
7	Wodoczułość			
7.1	przed i po 5 praniech wodnych, nie mniej niż:	cm	1000	PN-EN 20811 PN-ISO 811:1997 PN-EN ISO 6330:2012
7.2	przed i po 5 praniech chemicznych, nie mniej niż:	cm	1000	PN-EN ISO 3175-2:2010 procedura SN
7.3	po oddzieleniu warstwy paliwa i oleju, nie mniej niż:	cm	1000	PN-EN 20811 PN-ISO 811:1997 PN-EN 343:2008 D. 5.1.3.5
8	Trwałość połączenia warstwy laminatu	brak defekcji warstwy materiału w zakresie wykazywanym od 5 mm		wizualna ocena prób po badaniach wodoczułości
9	Ekstret oleobobowy, nie mniej niż:	stopień	5	PN-EN ISO 14419:2010
10	Odporność na zwiłżenie powierzchniowe, nie mniej niż:	stopień	5	PN-EN 24920 PN-ISO 4920:1997
11	Stopień odporności wybarwień, nie mniej niż:	stopień	5	
11.1	Światło /Xandesi/	zmiana barwy	5	PN-EN ISO 105-B02:2008
11.2	Woda	zmiana barwy zabrudzenia bieli zabrudzenia bieli poliestru	4	PN-EN ISO 105-E01:2010
11.3	Pranie w temperaturze 60°C	zmiana barwy zabrudzenia bieli zabrudzenia bieli poliestru	4	PN-EN ISO 105-C06:2010 metoda C15
11.4	Polkowieny i alkalizny	zmiana barwy zabrudzenia bieli zabrudzenia bieli poliestru	4	PN-EN ISO 105-E04:2011
11.5	Pracowanie na węgorniu	zmiana barwy zabrudzenie bieli	4	PN-EN ISO 105-X11:2000

Strona 24 z 30

07 MAJ 2021

"Za zgodność z oryginałem potwierdzam"

mgr Waldemar Dobiury

Tablica 4 (ciąg dalszy)

Lp.	Rodzaj operacji	Oznaczenie szwu i ściegu	Wymaganie i uwagi
29	Naszycie prostokątów pętelkowej taśmy samoszczepnej na słojkę wewnętrznej i odzycie zamka blyskawicznego kaptura oraz odzycie słojki spodniej	5.04.03/301.301	wg szablonu pomocniczego, prostokąty o długości 3,2 cm, szerokość szwu 0,2 cm od krawędzi
30	Odzycie słojki wewnętrznej do podkroju szwu	1.01.01/301 + 1.05.01/301	wg szablonu pomocniczego, podkrojąc odzycie zamka blyskawicznego kaptura, szew przefektujs po słojkę spodniej, szerokość szwu 0,2 cm od krawędzi
31	Połączenie słojek zewnętrznej, wewnętrznej i spodniej wzdłuż łok górnej krawędzi i wykonanie szwu stebnowego	1.01.01/301	wg szablonu pomocniczego, szerokość szwu stebnowego 0,2 cm od krawędzi
Zapięcie przodu			
32	Wykonanie listwy pod głównym odcieniem zamka blyskawicznego przodu	1.01.01/301 + 1.05.01/301 + 6.05.01/301	szerokość szwu stebnowego 0,7 cm od krawędzi
33	Wykonanie pilsy wierzchołnej i spodniej (w przypadku produkcji kurtki z laminate) zapięcia zamka przodu	6.05.01/301	wg szablonu pomocniczego
34	Wykonanie rzynekki (w przypadku produkcji kurtki z laminate) w plisie spodniej	6.02.01/301	zakładyc rzynekke na 1 cm i przystępować na górze i dole trzypokrotnym przeszywaniem wstecznym poruszając się od linii szwu stebnowego pilsy, długość przesywca 1,2 cm
35	Założenie zatrzasków w pilsach zapięcia górnego		wg szablonów pomocniczych
36	Odzycie taśmy zamka blyskawicznego do przodu dozywianym od przodu i wykonanie szwu stebnowego	2.42.04/301.301 + 6.02.03/301	wg szablonu pomocniczego, z podłożeniem w szwie listwy pod głównym odcieniem zamka szerokość szwu stebnowego 0,2 cm od krawędzi
37	Połączenie obciążenia przodu z pilsami dozywianymi do przodu	6.05.01/301.301	szerokość szwu stebnowego 0,2 cm od krawędzi
Podszawka			
38	Zamocowanie włosałka i wszywkł Informacyjnej	2.02.11/301	wg szablonu pomocniczego, pośrodku słojki zamocować włosałek i wszywkę Informacyjną
39	Wykonanie szwów białkowych, wszywkę rekawów, bocznych i ścielkowych	2.02.08/401.504	wg szablonu pomocniczego
Włosałek elementowy			
40	Naszycie prostokąta z taśmy samoszczepnej na lewy przód kurtki	1.02.01/301	wg szablonu pomocniczego, prostokąt 8,5 cm x 7,0 cm na stopień

Strona 9 z 30

mgr Waldemar Dobiury

Tablica 4 (ciąg dalszy)

Lp.	Rodzaj operacji	Opis i Salegu	Wymagania i uwagi
41	Naszycie prostokąta z taśmy samoszczepnej na prawy przód kurtki	1.02.01/301	wg szablonu pomocniczego, prostokąt o wymiarach 2,5 cm x 10,0 cm na czarnie identyfikacyjną z nazwiskiem
42	Wykonanie szwów barkowych	2.02.03/301, 301	szew przeczny na tył i przestępnowład po Wle, szerokość szwu stabilizacyjnego 0,2 cm od krawędzi
43	Wszycie rękawów i wykonanie szwu stabilizacyjnego	2.02.03/301, 301	szew przeczny na tył i przód, przestępnowład po przodzie i Wle, szerokość szwu stabilizacyjnego 0,2 cm od krawędzi
44	Łączenie boków i rękawów oraz wykonanie szwu stabilizacyjnego	2.02.03/301, 301	wg szablonu pomocniczego, szew przeczny na tył, szew stabilizacyjny wykonany na tył i rękawie spodnim, szerokość szwu stabilizacyjnego 0,2 cm od krawędzi
45	Zamocowanie odciłków taśmy elastycznej do dołu kurtki	1.02.01/301	wg szablonu pomocniczego
46	Wykończenie dołu kurtki	7.15.04/301, 301, 301	podwójną dół kurtki i przestępnowład przez taśmę elastyczną trzy razy, odległość między szwami stabilizacyjnymi 1 cm, w miejscu bez taśmy elastycznej wykonać dwa szwy stabilizacyjne o szerokości 0,2 cm 2 cm od krawędzi
47	Docięcie podszewki do dołu kurtki	2.02.08/301	wg szablonu pomocniczego
48	Zeszycie podszewki z obłożeniem przodów	5.31.04/301, 301	szew przeczny po obłożeniu i wykonać szew stabilizacyjny 0,2 cm od krawędzi
49	Docięcie podszewki do dołu rękawów	2.02.08/301	wg szablonu pomocniczego, podcięcie zapinki do dopięcia odcięcia, kurtkę wywrócić na prawe słone
50	Pocięcie etykiety wierzchniej z podszewki	2.02.08/301	wg szablonu pomocniczego
51	Podcięcie szwów taśmą uszczelniającą (Wylka w przypadku produkcji kurtki z laminatem)	-	podcięcie szwów mogących powodować przenikanie wody do wnętrza wyrobu przeprowadzić w kolejności wynikającej z technicznej wykładki wyrobu
52	Przeprowadzenie testu uszczelniania szwów w przypadku produkcji kurtki z laminatem	-	wymagane jest dokonywanie kontroli jakości wykonania podklejania szwów zgodnie z zaleceniami producenta materiałów zasadniczego.
53	Wciagnięcie sznurka elastycznego do kaptura	-	zakolewanie słopertów i końcówek sznurka
54	Operacje końcowe	-	obciążenie końcówek nici, śladów krety, prasowanie końcowa i kontrola jakości

5 Cechowanie, składanie i pakowanie

5.1 Rozmieszczenie cech

Wszystka firmowa, zawierająca co najmniej następujące dane: nazwę i znak firmowy wykonawcy, oznaczenie właściwości, nazwę przedmiotu, datę produkcji (miesiące i rok) oraz oznaczenie sposobu konserwacji, wykonania w formie plikogramu zgodnie z PN-EN 13402-3:2005, umieszczona w kurtce w szwie łączącym podszewkę ze stojką, pośrodku sztyki tyłu.

Oznaczenia sposobu konserwacji wg PN-EN ISO 3755:2012, powinno obejmować następujący układ znaków:



3 Wymagania techniczne

Zastawienie wymagań technicznych dla dwuwarstwowego laminatu specjalnego w kolorze jasnozielonym przedstawiono w tabeli A.2.

Tablica A.2 - Wymagania techniczne

Lp.	Wyszczególnienie	Jednostka miary	Wymagania	Oznaczenie i metoda badania wg
1	Tkanina zewnętrzna			
1.1	Skład surowcowy przedz osnowy i wątku	%	100 PES	PN-P-01703:1986 PN-P-04504:1972
1.2	Liczba niłek osnowy	liczba/dm	345 ± 18	
1.3	Liczba niłek wątku	liczba/dm	320 ± 16	PN-EN 1049-2:2000
1.4	Rodzaj wykończenia tkaniny	barwienie, apretura hydrolubowa i olejobowa		specyfikacji technicznej producenta
2	Membrana paroprzepuszczalna			
2.1	Skład surowcowy			
2.2	Masa powierzchniowa membrany, nie mniej niż:	g/m ²	5	specyfikacji technicznej producenta PN-EN 12127:2000
3	Laminat			
3.1	Szerokość	m	1,50 ± 0,02	
3.2	Masa linowa	g/m ²	248 ± 12	PN-EN 1773:2000
3.3	Masa powierzchniowa	g/m ²	165 ± 10	PN-ISO 3801:1993
4	Parametry barwy jasnozielonej tkaniny zewnętrznej wg wymagań NC-84-A203:2004/A1:210 punkci 2.2.1 tablica 1.			

4 Wymagania użytkowe

Zestawienie wymagań użytkowych dla laminatu, w kolorze jasnozielonym przedstawiono w tabeli A.3.

Tablica A.3 - Wymagania użytkowe

Lp.	Wyszczególnienie	Jednostka miary	Wymagania	Oznaczenie i metoda badania wg	
1	Maksymalna siła zrywająca, nie mniej niż:	Kierunek wzdłużny Kierunek poprzeczny	N N	950 950	PN-EN ISO 13934-1:2002
2	Siła rozdzielania, nie mniej niż:	Kierunek wzdłużny Kierunek poprzeczny	N N	40 45	PN-EN ISO 13937-2:2002 PN-EN ISO 13937-3:2002
3	Zróżna wytrzymałość po praniu w temperaturze 90 °C, nie więcej niż:	Kierunek wzdłużny Kierunek poprzeczny	% %	3 3	PN-EN ISO 6077:2011 PN-EN ISO 6830:2012
4	Przepuszczalność pary wodnej, nie mniej niż:	g/dm ² h		1,7	PBW - 3
5	Opór przenikania pary wodnej Ret, nie więcej niż:	m ² PaW		8	PN-EN 31052:1998

07 MAJ 2021

Za zgodność z oznaczeniem

polimerizacji

WŁCIECIEL
MAGDALENA DOŁOWY
mgr Magdalena Dołowy

Zastąpienie wymagań techniczno-użytkowych
dwiwarstwowego laminatu w kolorze jasnozielonym

Załącznik A
(normatywny)

1 Przedmiot wymagań

Przedmiotem niniejszego załącznika są wymagania i metody badań dwiwarstwowego laminatu, wykonanego z zastosowaniem paroprzepuszczalnej membrany politetrafluoroetylenowej, zielinowanej z poliestrową tkaniną zewnętrzną w kolorze jasnozielonym.

2 Wymagania ogólne

Materiał powinien być wytworzony w stałej technologii produkcji, określonej w specyfikacji technicznej producenta lub w zakładowej dokumentacji techniczno-technologicznej wyrobu. Nie dopuszcza się stosowania zamiennych rozwiązań technologicznych, środków pomocniczych lub innych wariantów technologii wykonania materiału bez uzyskania potwierdzenia zgodności wykonania wyrobu z wymaganiami określonymi w warunkach technicznych.

Wykonanie materiału powinno zapewnić zachowanie przez wyrob składki związków chemicznych i dopuszczalnego poziomu ich emisji bezpiecznego dla użytkowników, których wykazy, wielkość oraz procedury badania zostały określone przez Międzynarodowe Stowarzyszenie na Rzecz Badań i Rozwoju Ekologii Wyrobów Włóknistych w dokumencie normatywnym OEKO-TEX Standard 100 – II klasa. Dokumentami potwierdzającymi zgodność z wymaganiami dotyczącymi bezpieczeństwa mogą być wyniki badań wykonane w laboratoriach akredytowanych lub spełniających wymagania normy PN-EN ISO/IEC 17025.

Tablica A.1 – Wymagania ogólne

Lp.	Nazwa parametru	Jednostka miary	Wartość parametru	Metoda badania wg
1	Odczyn pH	pH	4,0-7,5	PN-EN ISO 3071:2007
2	Zawiesność wodnego lub uwalnialnego się formaldehydu, nie więcej niż:	mg/kg	75	PN-EN ISO 14184-1:2011
3	Zawiesność amni odzieżowych z barwnikami azoowymi w warunkach redukcyjnych nie więcej niż:	mg/kg	20	PN-EN 14362-1:2012

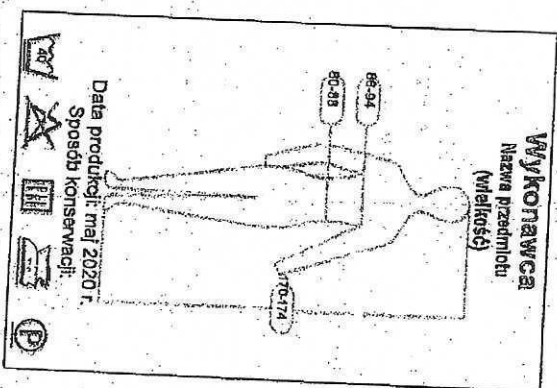
Uznaje się, również, że wyrob spełnia wymagania dotyczące bezpieczeństwa, jeżeli posiada aktualną autoryzację (certyfikat) do postępowania się znakiem OEKO-TEX, zgodnie z normą OEKO-TEX Standard 100 (klasa produktów II).

VICE WICE
KAPITAŁ S.p.A.
Naczelna Kuchnia
ul. Wodociągowa 10
01-651 Warszawa
MAGAZYN DOŁOŻY

07 MAJ 2021

"Za zgodność z oryginałem"
Polskiemu

Przykład wyglądu wszystkich



Informacje napisane na wszystkich wykonac w technologii zapewniającej ich czytelność przy codziennym użytkowaniu i okresowych zabiegach konserwacyjnych przez okres minimum 2 lat. Wszystkie identyfikatory na na nazwisko użytkownika, wykonana z tkaniny w kolorze białym o wymiarach 6 cm x 3 cm, naszyta od wewnętrznej strony wyrobu - krawiec na lewym przodzie układu odzieżowego 20,0 cm od dołnej krawędzi (kurki) i 4,0 cm od szwu bocznego.

Stemple - znaki, znak kontroli technicznej oraz rok i miesiąc produkcji wykonane na Wszystkiej informacyjnych.

Cechy winny być czytelne i wykonane czarnym tuszem niespalającym. Dopuszcza się wykonanie: roku i miesiąca produkcji w formie nadruku na odrębnej wszystkie umieszczonej obok wszystkich informacyjnej.

Etykieta jednostkowa zamocowana za pomocą sztytu plastikowego do sznurka elastycznego regulującego obwód kaptura, zawierająca co najmniej następujące dane:

- nazwę wyrobu;
- symbol i skład surowcowy materiału zasadniczego;
- wielkość wyrobu;
- znak kontroli jakości;
- numer pakującego;
- oznaczenie sposobu konserwacji wg PN-EN ISO 3758:2012;
- miesiąc, rok produkcji wyrobu;
- informacja o okresie użytkowania i gwarancji (normatywny okres używalności - 3 lata, gwarancja najniższej następującej dane:
- nazwę, adres i znak firmowy wykonawcy;
- nazwę wyrobu;
- wielkość wyrobu;
- jakość wyrobu;

- symbol i skład surowcowy materiału zasadniczego;
- rodzaj wykończenia uszlachetniającego;
- numer pakującego;
- miesiąc, rok produkcji wyrobu;
- oznaczenie sposobu konserwacji wyrobu wg PN-EN ISO 3758:2012;
- informacje o okresie użytkowania i gwarancji (normatywny okres używalności – 3 lata, gwarancja – wpisane okres gwarancji ustalony w umowie kupna – sprzedaży).

Etykieta na opakowaniu zbiorcze naklejana na bok pudła kartonowego w prawym górnym rogu zawierająca co najmniej następująco dane:

- nazwę wyrobu;
- symbol i skład surowcowy materiału zasadniczego z określeniem wykończenia uszlachetniającego
- liczbę sztuk zawartych w opakowaniu;
- wielkość wyrobów;
- jakość wyrobów;
- miesiąc, rok produkcji wyrobów;
- informacje o okresie użytkowania i gwarancji (normatywny okres używalności – 3 lata, gwarancja – wpisane okres gwarancji ustalony w umowie kupna – sprzedaży).

5.2. Składanie
Kurtkę zapisać na zamiek blyskawiczny. Części boczne wraz z rękawami przewinać do tyłu i złożyć poprzecznie na dwie części.

5.3 Pakowanie

Złożoną kurtkę włożyć do worka foliowego, worek dołem zamknąć poprzecz zgrzanie, na wierzchu worka nakleić etykietę na opakowanie jednostkowe.
Cztery kurtki włożyć do pudła kartonowego o wymiarach dopasowanych do wyrobów. Pudło okleić taśmą, na boku pudła nakleić etykietę na opakowanie zbiorcze.

5.4 Gwarancja na wyrób

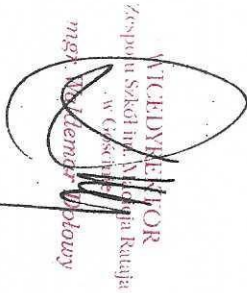
Okres i warunki gwarancji udzielone przez Wykonawcę na wyrób określa umowa.

Tablica 7 - Kurtka (ciąg dalszy)

Wymiary w centymetrach

Lp.	Oznaczenie wg rysunków	Wymiar	Dopuszczalne odchylenie ±
20	20 Szerokość plus dozywianych do przadków	3,0	0,2
21	21 Szerokość obrzeża przadków	4,0	
22	22 Długość prostokąta z taśmą samoszczepnej naszytego na pasku regulacji obwodu dołu rękawa	5,5	0,2
23	23 Odległość od końca paski regulacji obwodu dołu rękawa do linii naszycia prostokąta z taśmą samoszczepnej	1,5	0,2
24	24 Długość paska dołu rękawa	10,0	0,2
25	25 Długość prostokąta z perforowanej taśmy samoszczepnej naszytego w dole rękawa (naszycie wg paski regulacji obwodu dołu rękawa, krawędzie prostokątów winny się pokrywać przy luźnej palce)	14,0	
26	26 Szerokość mankietu dołu rękawa	5,0	
27	27 Długość paski regulacji kaptura	10,0	0,2
28	28 Szerokość paski regulacji kaptura	3,5	
29	29 Długość prostokąta z taśmą samoszczepnej (jętekki) naszytego w tyłnej części kaptura (naszycie wg paski, krawędzie boczne prostokątów winny się pokrywać przy luźnej palce)	12,0	
30	30 Szerokość tunelu w kapturze na środku	2,5	
31	31 Szerokość tunelu w kapturze na boku (od środka linia krawędzi kaptura przeschodzi po tku w kierunku boku)	1,5	
32	32 Szerokość zaplecia kaptura	8,0	
33	33 Wysokość zaplecia kaptura oraz oddinków taśmy samoszczepnej naszytej na zapleciu dla wzrostu	12,5 160 164 + 172 13,0 176 + 184 13,5 188 + 196 14,0	
34	34 (krawędzie odzywiania zaplecia pokrywa się z krawędzią taśmy samoszczepnej)		0,2
35	35 Odległość krawędzi oczka od linii bocznej dozywiania zaplecia kaptura	1,2	
36	36 Odległość krawędzi oczka od krawędzi górnej w kapturze	1,8	
37	37 Długość sznurka elastycznego sznurka elastycznego od krawędzi górnej i dolnej zaplecia kaptura	2,5	
38	38 Długość sznurka elastycznego w stanie luźnym poza oczkiem mierzona razem z końcówką sznurka w kapturze	3,0	
39	39 Długość trzech prostokątów taśmy samoszczepnej naszytych na dole kaptura, prostokąt naszyty ok. 0,5 cm od linii wierzchołka zamka blyskawicznego, środkowy prostokąt naszyty posrodku, prostokąty skrajne 5,5 cm od końców zamka blyskawicznego	3,0	
40	40 Szerokość paski do dopięcia kaptura, (długość trzech prostokątów taśmy samoszczepnej naszytych na pasku do dopięcia kaptura, na stojce spodniej i środkowej naszytych analogicznie jak na dole kaptura - patrz wymiar 4n)	8,5 164 + 172 9,0 176 + 184 9,5 188 + 196 10,0	0,2
40	40 Szerokość stojki	18,0	

07 MAJ 2021



"Za zgodność z oryginałem potwierdzam"

8. Tabela wymiarów statych i pomocniczych
Wymiary stałe i pomocnicze przedstawiono w tabelce 7.

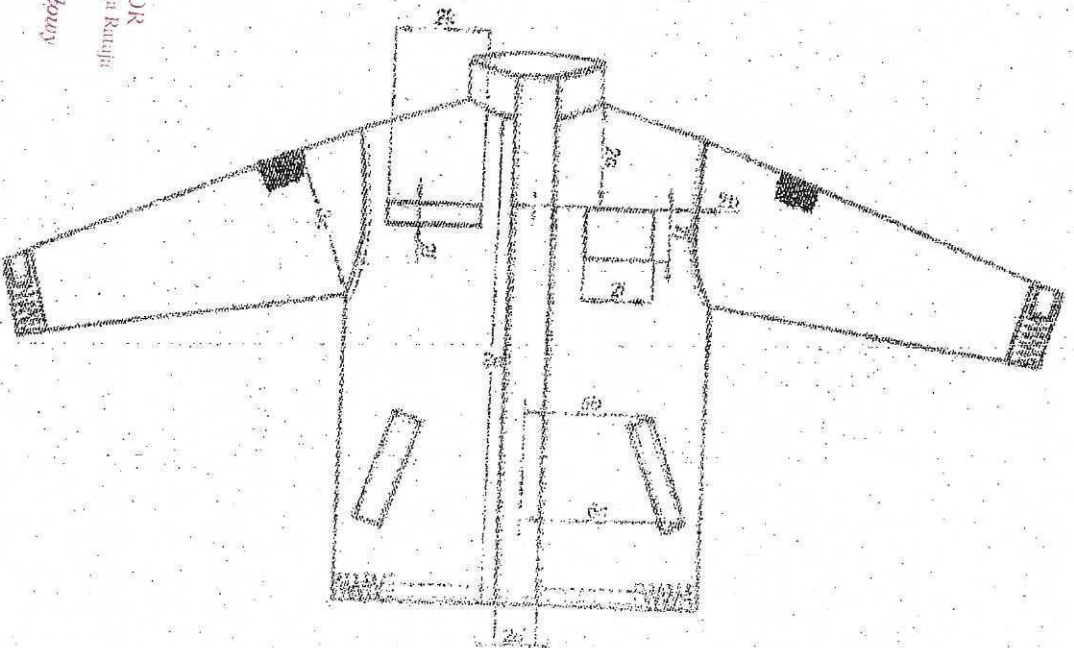
Tabela 7 - Kurtka

Wymiary w centymetrach

Lp.	Oznaczenie wg rysunków	Wyśczerowanie	Wymiar	Dopuszczalne odchylenie ±
1	-	Długość wieszaka	6,0	0,2
2	-	Szerokość wieszaka	0,6	0,2
3	-	Odległość krawędzi podwinięcia dołu do linii dośzybia podszewki	4,0	0,2
4	2d	Szerokość pils zapięcia przodu	8,5	0,2
5	-	Długość listwy pod zamkiem blykawkicznym u góry krawędzi prawego przodu (na linii szwu wieszaka)	10,5	0,3
6	2e	Szerokość listwy pod zamkiem blykawkicznym u góry krawędzi przodu (prostopadłe do linii wieszaka)	3,3	
7	2f	Odległość naszyje prostokąta z pętelkowej listwy samoszczepnej od linii szwu dośzybia pilsy przodu lewego i prawego	5,5	0,2
8	2g	Długość pętki kieszeni bocznej (wzdłuż szwu naszyje)	22,0	0,5
9	2h	Szerokość pętki kieszeni bocznej (prostopadłe do linii szwu naszyje)	5,5	
10	-	Długość przedłużacza uchwytników końcówek sznurków zamków blykawkicznych w przedzie i kieszeniach (bocznych i w pilsach)	5,0	0,2
11	-	Szerokość przedłużaczy uchwytników końcówek sznurków	0,6	
12	2i	Długość prostokąta z pętelkowej listwy samoszczepnej służącej do umieszczenia oznaki stopnia	8,5	
13	2j	Szerokość prostokąta z pętelkowej listwy samoszczepnej służącej do umieszczenia oznaki stopnia	7,0	
14	2k	Długość prostokąta z pętelkowej listwy samoszczepnej służącej do umieszczenia oznaki identyfikacyjnej z nazwiskiem	10,0	
15	2l	Szerokość prostokąta z listwy samoszczepnej służącej do umieszczenia oznaki identyfikacyjnej z nazwiskiem	2,5	
16	-	Odległość krawędzi zatrzasków krawędzi przodu od linii szwu wierzchniej	1,4	
17	2m	Odległość krawędzi zatrzasku krawędzi przodu od krawędzi pilsy wierzchniej i spodniej	1,7 1,3	0,2
18	2n	Odległość krawędzi drugiego od góry zatrzasku krawędzi przodu od krawędzi pilsy wierzchniej i spodniej dla wzrostu	180 184 + 172 176 + 184 188 + 186	8,0 8,5 9,0 9,5
19	2n	Porozbieżność między krawędzią krawędzi przodu i krawędzią krawędzi przodu (wymiary w pilsach)		1,0

07 MAJ 2021

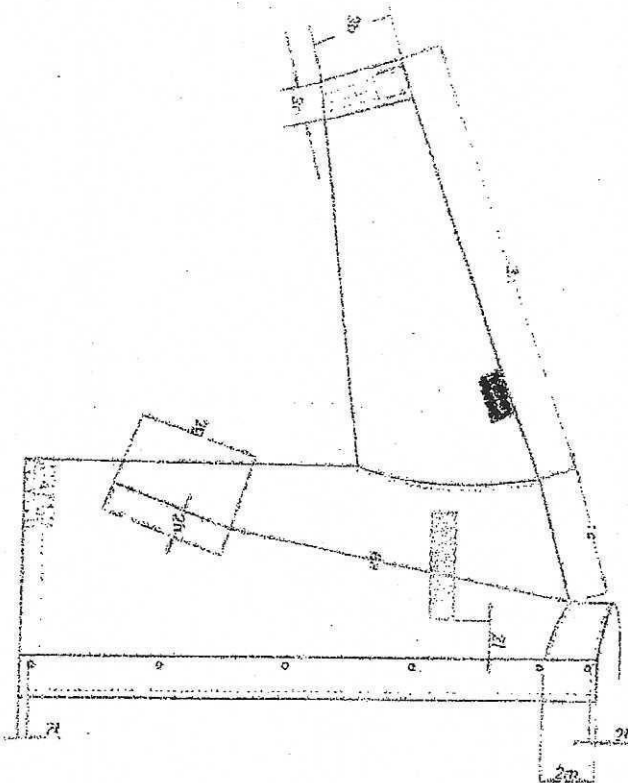
6. Rysunki techniczne



"Za zgodność z oryginałem
potwierdzam"

WIEDZYMIŁTOR
Zespół Szkół i
uc. Główna
mgr Waldemar Holowny

Rysunek 1 - Kurtka - przód



Rysunek 2 - Kurtka - prawy przód

0 7 MAJ 2021

Strona 14 z 30

WICE DyREKTOR
Zespołu Szkół im. Macieja Rylskiego
w Ciekotnie
mgr Waldemar Dykowiak

"Za zgodność z oryginałem
potwierdzam"

Tablica 6 (ciąg dalszy)

Wymiary w centymetrach

Lp.	Oznaczenia na rysunkach	106 (102 - 110)		Dopuszczalne odchylenie ±
		176 (174-178)		
Tyt				
1	1a	83		1,5
2	1b	57,4		1,5
3	1c	18,6		0,5
Przęd				
4	2a	75,0		1,5
5	2b	28		0,5
6	-	79		1,0
7	-	18		0,5
8	20	21,0		0,5
Rękaw				
9	3a	67,8		1,5
10	3b	15		0,5
11	-	16,5		0,5
12	3c	31		0,5
Kaptur				
13	4a	36		0,5
14	4b	58,5		1,0
15	4c	40		1,0
Dławiący w polowie				
16	5a	69,4		1,5
17	5b	57,3		1,5
18	-	68,4		1,5
Kieszenie boczne				
19	6a	50,5		0,5
20	6b	22,0		0,5
21	6c	28,0		0,5
Słodka				
22	7a	60,5		1,0

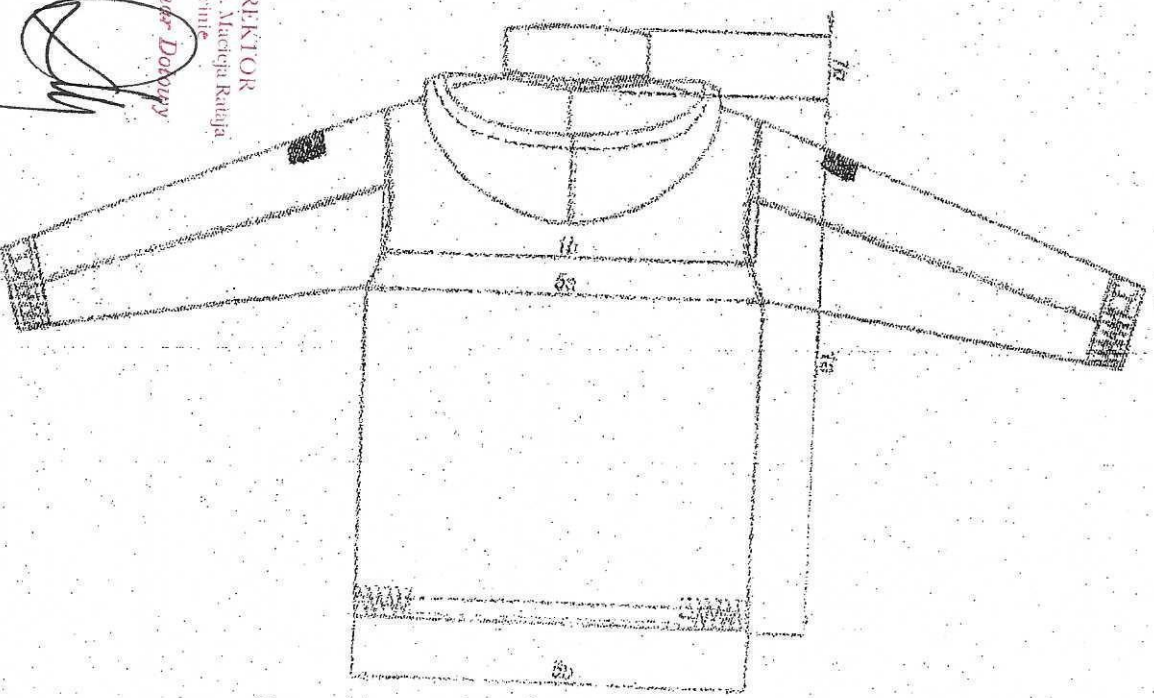
Strona 19 z 30

7. Tabela wymiarów wyrobu gotowego

Podstawowe wymiary wyrobu gotowego wg PN-P-94/30/1992. Wyruby kontekcyjne z pasieką wyrobów wiodących. Wyznaczenie wymiarów, Podstawowe wymiary kurki podano w tabeli 6.
Tabela 6

Wymiary w centymetrach

Lp.	Oznaczenia a na rysunkach	Nazwa wymiaru		Opis (zakres)	
		Typ		Wzrost (zakres)	
1	1a	Długość tyłu			
2	1b	Szerokość na wysokości barków			
3	1c	Długość szwu barkowego			
4	2a	Długość przodu	Przód		
5	2b	Szerokość przodu na wysokości klatki piersiowej			
6	-	Długość zamka blyskawicznego w zapięciu przodu.			
7	-	Długość zamka blyskawicznego w kieszeniach bocznych			
8	2c	Odstępnosc górnych krańców przodków z taśmą samozapiętną od styku szwów barkowego i wierzchoła stółki			
9	3a	Długość od wierzchoła kuli do dołu	Rekaw.		
10	3b	Szerokość u dołu rękawa przy ściągniętej taśmie elastycznej			
11	-	Szerokość u dołu rękawa przy rozciągniętej taśmie elastycznej			
12	3c	Szerokość pod pachą			
13	4a	Wysokość mierzona w linii prostej od linii dekoltu do środka zamka blyskawicznego	Kaptur		
14	4b	Szerokość mierzona w linii prostej pomiędzy zapięciem na górze			
15	4c	Długość zamka blyskawicznego.			
16	5a	Szerokość pod pachą	Obwody w połowie		
17	5b	Szerokość na linii dołu przy ściągniętej taśmie elastycznej			
18	-	Szerokość na linii dołu przy rozciągniętej taśmie elastycznej			
19	6a	Odstępnosc górnego punktu naszycia paki od styku szwu barkowego ze szwem wierzchoła stółki	Kieszonki boczne		
20	6b	Odstępnosc od środka zamka blyskawicznego zapięcia przodu do górnego punktu naszycia paki			
21	6c	Odstępnosc od środka zamka blyskawicznego zapięcia przodu do dolnego punktu naszycia paki			
22	7a	Długość u góry rękawa w linii prostej wraz z piętami dozwolonymi do przodów	Stółka		



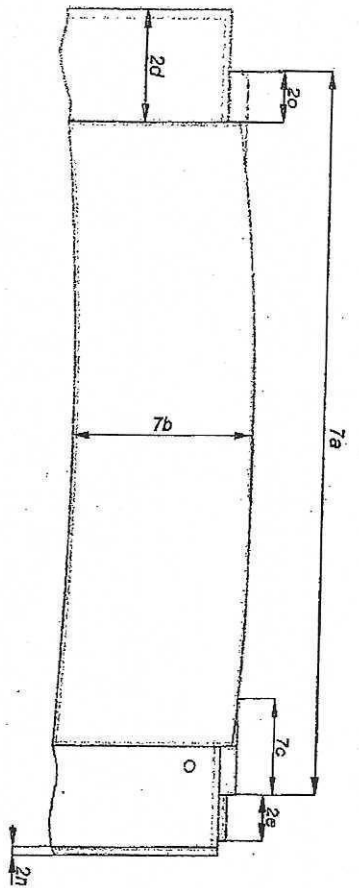
07 MAJ 2021

ALCEDIREKTOR
Kosygin Skaol Im. Marcjga Kaluga
w Goszynie
mgr Waldemar Dobry

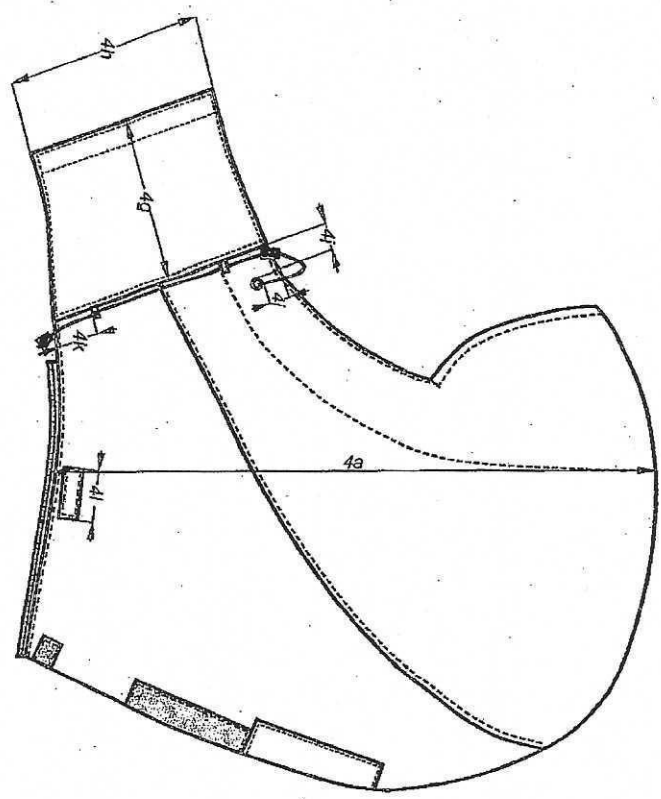
(Signature)

"Za zgodność z oryginałem
potwierdzam"

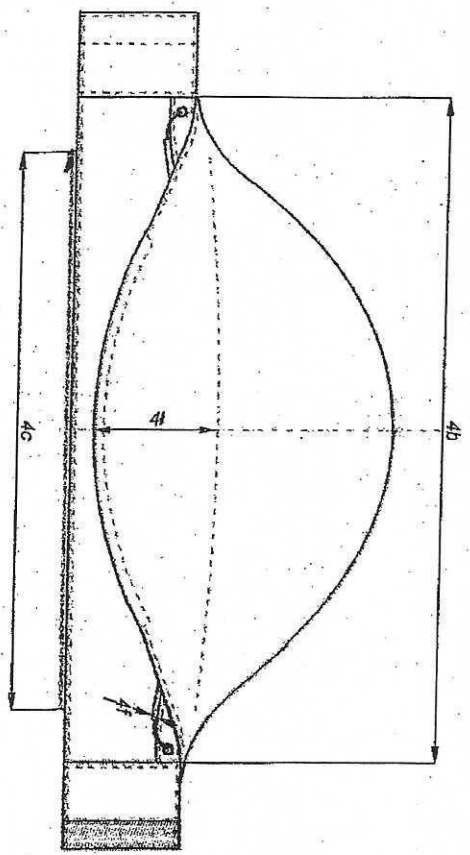
Rysunek 3 - Kurka -tył



Rysunek 4 - Kurtka - góra tyłu



Rysunek 5 - Kurtka - bok



Rysunek 6 - Kurtka przód i tył

07 MAJ 2021

"Za zgodność z oryginałem
potwierdzam"

WICEDZIAŁCZKA
Zespołu Szkół nr 3 im. J. Piłsudskiego
Kamień
mgr Walczak Bogdan